

# E10 SERIES MANUAL

電子プリセットカウンタ 取扱説明書

## E10 Series

この度は当社の電子プリセットカウンタをお買い上げ頂き、誠にありがとうございます。  
この製品を安全に正しくご使用頂くために、ご使用前にこの取扱説明書をよくお読みになり、正しくお使いください。この説明書は、いつでも使用できるような大切に保管してください。



**注意**  
取扱いを誤った場合に、取扱者が傷害を負う恐れのある場合や機器を損傷する恐れのある場合の注意事項を記載しています。

●お問い合わせは下記まで

**LINE** **ライン精機株式会社**

本社 〒152-0001 東京都目黒区中央町2-37-7  
TEL:03-3716-5151(代) FAX:03-3710-4552  
大阪 〒100-0001 東京都中央区銀座4-1-1  
TEL:06-6538-0365(代) FAX:06-6538-0315  
メールアドレス webtrade@line.co.jp  
ホームページ http://www.line.co.jp

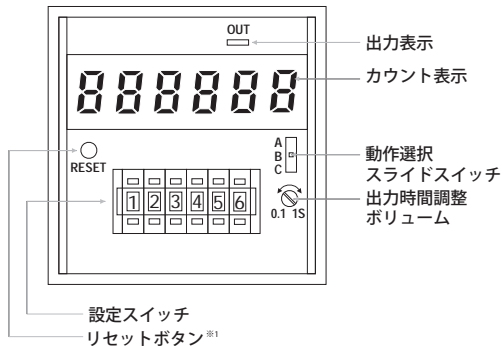
### ご使用上の注意

- 本器を強い電磁波を出す機器の近くや静電気のたまっている物体の近くで使用しないでください。
- 本器を落としたり、強い衝撃を与えないでください。
- 本器は防水形ではありませんので、水中や水のかかる場所での使用は避けてください。
- 本器を直射日光、ほこり、高温・多湿の影響を受ける環境で使用、保管しないでください。
- 本器の分解、改造等を絶対に行わないでください。
- 本器はフロントパネルに取り付けた状態で使用してください。(屋内用)
- フロントパネルの汚れをシンナーなどの有機溶剤で拭かないようにしてください。
- 定格以外の電圧を印加しますと内部回路が破損する恐れがあります。

### 形式

形式	桁数	設定段数	メモリ	フロントリセット
E10-166M	6	1	○	—
E10-166MR	6	1	○	○

### フロントパネル



※1 フロントパネルのリセットは、E10-166MRモデルのみで使用できます。

### 動作選択方法

A	オートリセット/ワンショット出力
B	オーバーラン/ワンショット出力
C	オーバーラン/自己保持(∞)出力

ご使用前に、表示動作と出力動作の選択をフロントパネル右側にあるスライドスイッチにて行ってください。

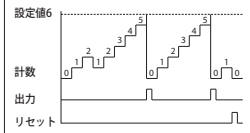
### 出力時間の調整



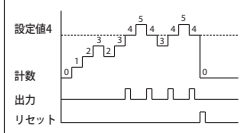
動作選択スライドスイッチで、AまたはBを選択した場合は、スライドスイッチ下にあるボリュームにて0.1~1Sec間で出力時間調整を行ってください。

### 動作例

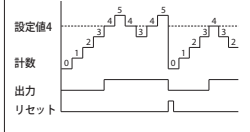
#### オートリセット/ワンショット出力



#### オーバーラン/ワンショット出力



#### オーバーラン/自己保持出力



### 端子番号表

No.	接続	
1	入力A (加算)	
2	入力B (減算)	
3	DC12V	
4	GND	
5	外部リセット (GNDと短絡時リセット)	
6	GND	
7	COM.	リレー出力
8	N.O.	
9	N.C.	
10	入力選択 (11と接続時加算減算個別入力、開放時90°位相差入力)	
11	入力選択用GND	
12	速度選択用GND	
13	速度選択 (12と接続時30Hz、開放時10kHz)	
14	未使用	
15	AC220/200V	
16	AC110/100V	
17	AC0V	

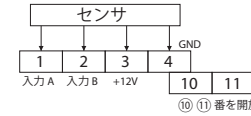
### 使用上の注意

- 電源投入後、100msはカウント入力及びリセット入力は受け付けませんのでご注意ください。
- 加算信号と減算信号は同時入力は不可です。
- 信号線(入出力線)はシールド線をご使用ください。
- 配線は、信号線と電源線とをできるだけ離して配線するようにしてください。
- 短絡用の配線はできるだけ短く配線してください。
- 信号線や電源線にノイズが乗っている場合はノイズキラーや電源ノイズフィルターをお取付けください。

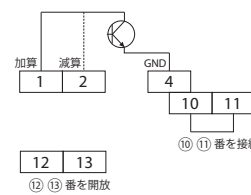
### 配線方法

#### 入力

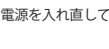
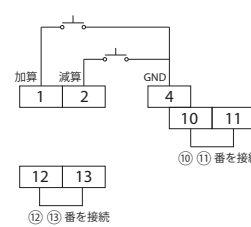
- (1) 90°位相差入力 (ロータリーエンコーダなど)



- (2) 加算減算個別入力 (オープンコレクタ入力)



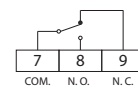
- (3) 加算減算個別入力 (有接点入力)



※ 設定変更を有効にするには、電源を入れ直してください。

#### 出力

- (1) 接点出力 (リレー出力)

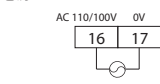


#### 外部リセット

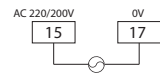


⑤⑥番をマイクロスイッチなどで短絡またはオープンコレクタ入力によりリセットされます。

#### 電源



AC100Vでご使用の場合は⑩⑪番に接続してください。



AC200Vでご使用の場合は⑩⑪番に接続してください。

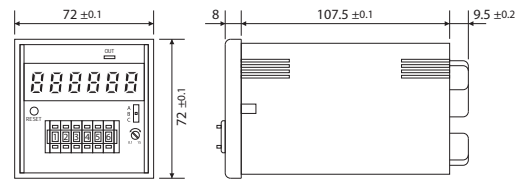
### 仕様

表示	6桁 7セグメント赤色LED 10.16 mm (H) x 5.54 mm (W)
設定方法	デジスイッチ
設定段数	1段
設定範囲	0 ~ 999999 <sup>※2</sup>
計数入力	オープンコレクタトランジスタ入力 L: 0 ~ 2V (シンク電流 7mA max.) 接点入力: リレー、マイクロスイッチなど (シンク電流 7mA max.)
計数方式	90°位相差入力 / 加算減算個別入力 (同時入力は不可)
計数速度	オープンコレクタトランジスタ入力: 10kHz / 接点入力: 30Hz
パルス幅	オープンコレクタトランジスタ入力: 50µs / 接点入力: 16.6 ms
メーク比	1:1
出力	リレー出力 1C, AC250V, 2A (125VA), DC220V 2A (60W) cosφ=1
出力表示	出力動作中赤色LED点灯
出力時間	0.1 ~ 1 sec (正面ボリュームにより可変) または自己保持
出力遅延時間	有接点出力 10kHz < 10 msec 有接点出力 30Hz < 25 msec
リセット入力	接点入力 (100 ms 以上) オープンコレクタトランジスタ入力 (シンク電流 10mA max.)
リセット	外部リセット フロントリセット <sup>※3</sup>
動作方式	自動リセット式 (設定値到達時、出力と同時に表示リセット) オーバーラン式 (設定値到達後も計数入力があればカウント)
メモリ時間	EEPROM 1回当たり記憶時間: 約20年間 記憶回数: 10万回
電源電圧	AC100/110V or AC200/220V, 50/60 Hz
消費電力	4.3 VA
センサ用電源	DC12V, 60mA MAX.
使用温度範囲	-10°C ~ +50°C (但し永結しないこと)
使用湿度範囲	35 ~ 85 % RH (但し結露しないこと)
耐電圧	AC1500V (1分間)
絶縁抵抗	100MΩ以上 (DC500Vメガー)(電源回路と非充電金属部間)
耐ノイズ	ノイズシミュレータによる方形波ノイズ ±2.0kV (電源端子間), ±500V (入力端子間)
耐振動	誤動作: 10 ~ 55 Hz, 複振幅 0.5mm 耐久: 16.7 Hz, 複振幅 4mm
耐衝撃	誤動作: 100 m/s <sup>2</sup> (10G) 耐久: 300 m/s <sup>2</sup> (30G)
重量	550g

※2 ゼロ設定の場合は表示値>0の状態から減算して表示値が0になると出力します。

※3 フロントパネルのリセットは、E10-166MRモデルのみで使用できます。

### 外形寸法図



#### 数字寸法



本紙は2017年6月8日現在のものです。4E10001A  
記載内容は、お断りなく変更することがありますのでご了承ください。  
All Rights Reserved. Copyright © 2017 LINE SEIKI CO., LTD.